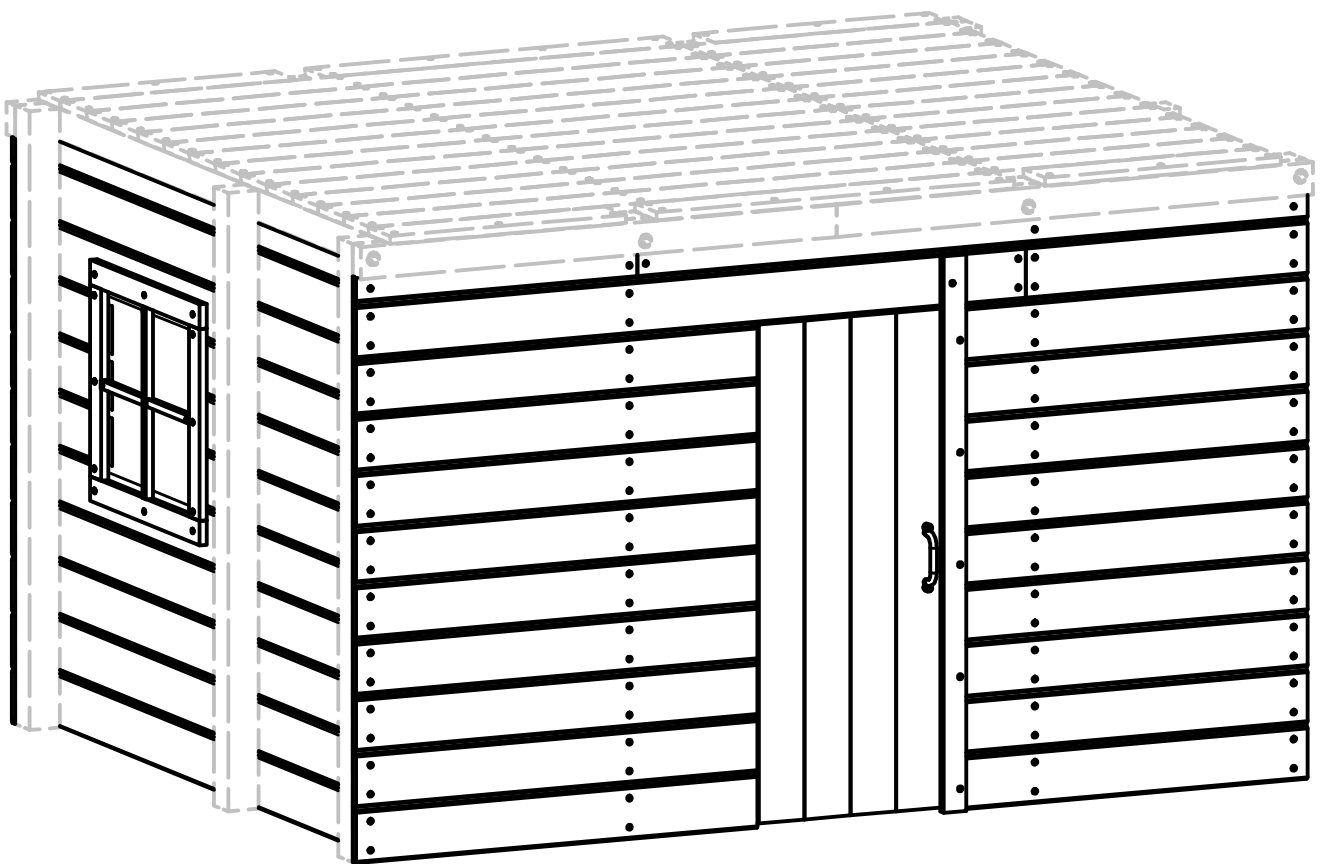


# MONTAGEANLEITUNG

## Spieltürme Unterbau für Podest 3

ST\_U3



# Bauteile

Anzahl	Bauteilnummer	Beschreibung	Höhe	Breite	Länge
1	1810	Acrylglasplatte			
1	1830	Handgriffe			
60	V012	Holzschraube Senkkopf 4,0 x 30 mm			
2	V040	Flachrundschraube DIN 603 6 x 45 mm			
2	V073	Türscharnier 50 x 75 mm			
318	V235	Holzschraube Senkkopf 4,0 x 50 mm			
1	4111	Leiste	19 mm	19 mm	465 mm
1	4112	Leiste	19 mm	19 mm	495 mm
2	4104	Brett	19 mm	60 mm	1350 mm
2	4109	Brett	19 mm	60 mm	615 mm
2	4110	Brett	19 mm	60 mm	465 mm
2	4395	Brett N+F SL	19 mm	60 mm	1900 mm
2	4397	Brett N+F SL	19 mm	60 mm	1760 mm
2	4398	Brett N+F SL	19 mm	60 mm	740 mm
4	4391	Brett	19 mm	120 mm	1210 mm
2	4105	Brett	19 mm	145 mm	480 mm
9	4116	Brett N+F SL	19 mm	146 mm	1055 mm
17	4117	Brett N+F SL	19 mm	146 mm	1900 mm
9	4365	Brett N+F SL	19 mm	146 mm	945 mm
11	4379	Brett N+F SL	19 mm	146 mm	1760 mm
11	4380	Brett N+F SL	19 mm	146 mm	740 mm
3	4393	Brett N+F SL	19 mm	146 mm	1075 mm
3	4394	Brett N+F SL	19 mm	146 mm	375 mm

Bitte beachten Sie, dass zum Aufbau des Unterbaus 3 zunächst die Montage des Podests 3 bzw. entsprechender Baumhäuser abgeschlossen sein muss.

**Hersteller:**

Isidor GmbH & Co. KG  
Münstersche Straße 11  
14772 Brandenburg an der Havel

Tel.: 0800 - 5474367  
E-Mail: info@isidor.eu

Technische Änderungen vorbehalten!

# **Achtung! Wichtige Informationen, bitte vor der Montage lesen und als späteren Beleg aufbewahren**

## **Allgemeine Sicherheitshinweise**

Mit dem Kauf unserer Spielanlage haben Sie ein attraktives Produkt erworben, an dem Ihre Kinder jahrelang großen Spaß haben werden.

**Achtung! Nicht für Kinder unter 3 Jahren geeignet! Sturzgefahr!**  
**Achtung! Kleine Teile. Erstickungsgefahr!**

Der Einsatz ist **ausschließlich** für den privaten, häuslichen Gebrauch im Außenbereich bestimmt und für Kinder bis 14 Jahren geeignet.

Die Aufsicht, der an oder auf der Anlage spielenden Kinder, durch Erwachsene ist notwendig und verpflichtend. Unsere Spielanlage erfüllt die aktuellen Sicherheitsanforderungen und entspricht den europäischen Normen EN 71 Teil 1 und Teil 8. Alle verwendeten Hölzer sind aus unbehandeltem Nadelholz. Achtung! Der Anbau fremder Bauteile und Zubehör oder Veränderung der Konstruktion sind nicht zulässig und entlasten den Hersteller von jeglicher Haftung!

## **Sicherheitshinweise bei der Montage**

Der Aufbau darf nur von Erwachsenen durchgeführt werden. Achtung! Kinder sollten beim Aufbau nicht anwesend sein, da Verletzungsgefahr durch schwere Holzbauteile besteht. Stellen Sie sicher, dass die Spielanlage erst nach **vollständiger Montage und Verankerung** benutzt werden kann.

**Bitte beachten Sie den Fundamentplan** für Ihre Aufbauvariante, zu finden in der Aufbauanleitung des Podests. Achtung! Tragen Sie zum Aufbau geeignete Schutzkleidung (z.B. Arbeitshandschuhe, Schutzbrille).

Eventuell auftretende splinterige Schnittkanten an den Holzteilen sind mit Schleifpapier zu entfernen.

Es empfiehlt sich eine Montage mit mindestens 3 Personen durchzuführen. Zur Montage benötigen Sie einen Akkuschauber, evtl. Bohrmaschine, evtl. Schraubendreher, eine Säge.

## **Sicherheitsabstände und Untergrund**

Der **Sicherheitsabstand sollte umlaufend um den Spielturn lt. EN 71-8 zu allen Seiten mindestens 2 m** Abstand zu anderen Aufbauten oder Hindernissen entfernt, wie z.B. Zäunen, Häusern, Garagen, ausladenden Zweigen, Wäscheleinen oder elektrischen Leitungen betragen. Bei den Schaukeln sind diese zusätzlich zur Schaukellänge zu berechnen.

Die Schaukelsitze sind in der Höhe verstellbar und müssen so eingestellt sein, dass ihr **Abstand zum Boden nicht weniger als 35 cm** haben darf. Zum Einstellen der Höhe, verschieben Sie die Metallösen an den Seilen nach oben oder unten, auf beiden Seiten gleich. **Der seitliche Abstand zwischen zwei Schaukelsitzen muss mind. 40 cm, der zum Gerüst muss mind. 30 cm sein.** Die in der Zeichnung angezeigten Sicherheitsabstände zur unmittelbaren Umgebung des Aufstellortes sind unbedingt einzuhalten. Wir empfehlen die Ausrichtung der Rutsche nicht in südliche Richtung um eine intensive Sonneneinstrahlung auf diese zu vermeiden.

Achtung! Bei der Wahl des Untergrundes ist sicherzustellen, dass aus Gründen der Falldämpfung der Boden nicht zu hart ist. Bei Bedarf ist dieser aufzulockern (feiner Sand, Holzschnitzel, Rindenmulch, Einbauhöhe mind. 30cm) oder mit Fallschutzmatten auszustatten. Achtung! Alle harten Böden wie z.B. Beton oder Asphalt sind als Untergrund verboten (hohe Verletzungsgefahr!). Außerdem muss der Aufstellort eben sein und die Bodenanker in waagerechter Flucht zueinander einbetoniert werden.

## **Inspektion und Wartung**

Zu Beginn jeder Saison sowie regelmäßig während der Nutzungssaison, sind alle Balken, Aufhängungen, Verankerungen und Verbindungen auf festen Sitz zu kontrollieren. Die Schutzkappen der Schraubenköpfe sind zu kontrollieren und bei Bedarf zu erneuern. Alle beweglichen Teile aus Metall sind mit handelsüblichem Schmiermittel zu ölen.

Rutschen, Schaukelsitze und Seile sind auf Anzeichen von Verschleiß zu prüfen. Bei Bedarf ist ein Austausch entsprechend den Herstellerangaben vorzunehmen.

Holzteile an denen sich durch die Witterung naturgemäß Risse oder Splitter gebildet haben, sind diese gegebenenfalls zu entfernen. Achtung! Bei fehlender Überprüfung kann es zum Versagen einzelner Bauteile oder zu anderweitigen Gefahren kommen!

## **Pflege Holz und Kunststoff**

Um die Haltbarkeit des Holzes und den Schutz vor Witterungseinflüssen zu erhöhen, empfehlen wir den nachträglichen Anstrich mit offenporigen Holzpflegeprodukten. Die Holzeinzelteile können auch vor der Montage behandelt werden, damit auch überlappende Teile behandelt sind, beachten Sie jedoch, dass manche Teile bei der Montage gesägt, gebohrt oder geschliffen werden müssen.

Achtung! Verwenden Sie keine Lacke, da diese eine glatte Oberfläche erzeugen können. (Unfallgefahr! Durch ausrutschen).

Die Kunststoffteile sind nur mit klarem Wasser und etwas Spülmittel zu reinigen. Achtung! Verwenden Sie keine Scheuermittel oder anlösende Kunststoffreiniger.

Grundsätzlich ist zu empfehlen, die Kunststoffteile außerhalb der Nutzungssaison witterungsgeschützt aufzubewahren. So haben Sie länger Freude an dem Produkt.

**Wir wünschen Ihnen viel Erfolg bei der Montage und Ihren Kindern viel Spaß beim Spielen.**

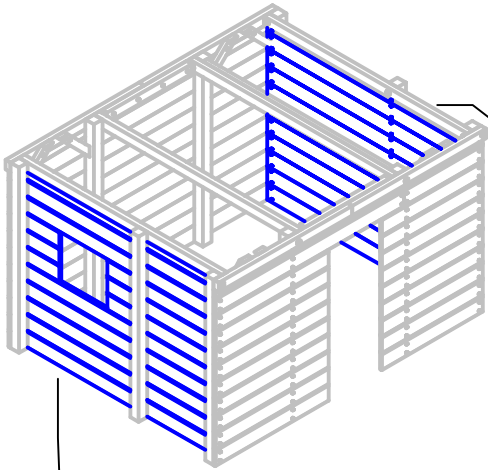
**Achtung!**



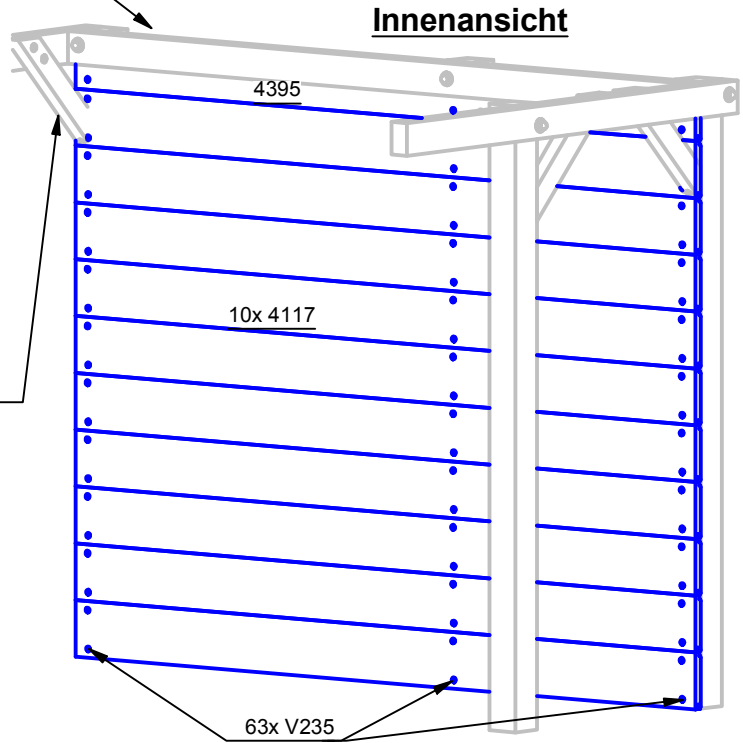


# Montage der Seitenwände

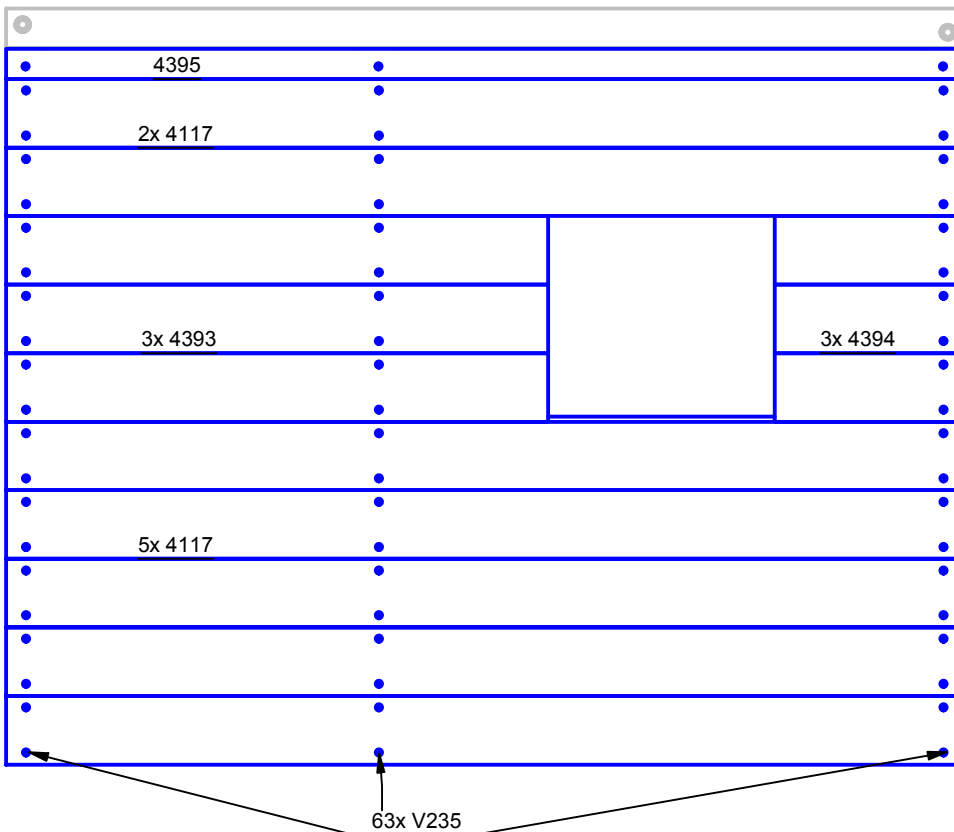
Die Aufteilung der Bretter für die Wände passt für eine Unterbauhöhe von 150cm. Ihre Höhe kann zum Beispiel bedingt durch die Einbetonierung der Pfostenanker abweichen. Daher kann es ggf. notwendig werden, die untersten Bretter sowie die Tür etwas zu kürzen.



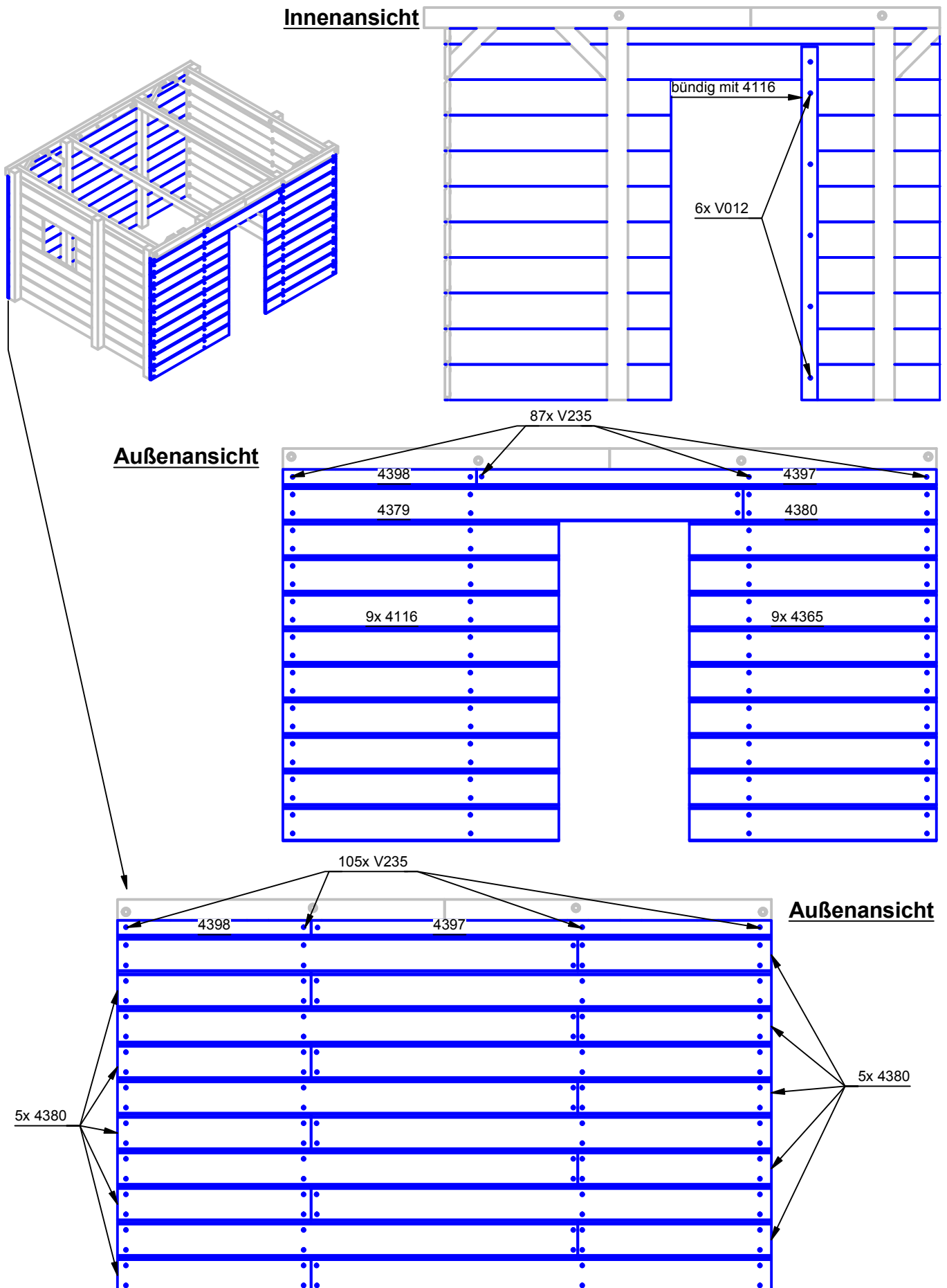
Die äußeren Kopfbänder müssen für die Montage der Unterbauseitenwände kurzzeitig entfernt und danach wieder angeschraubt werden.



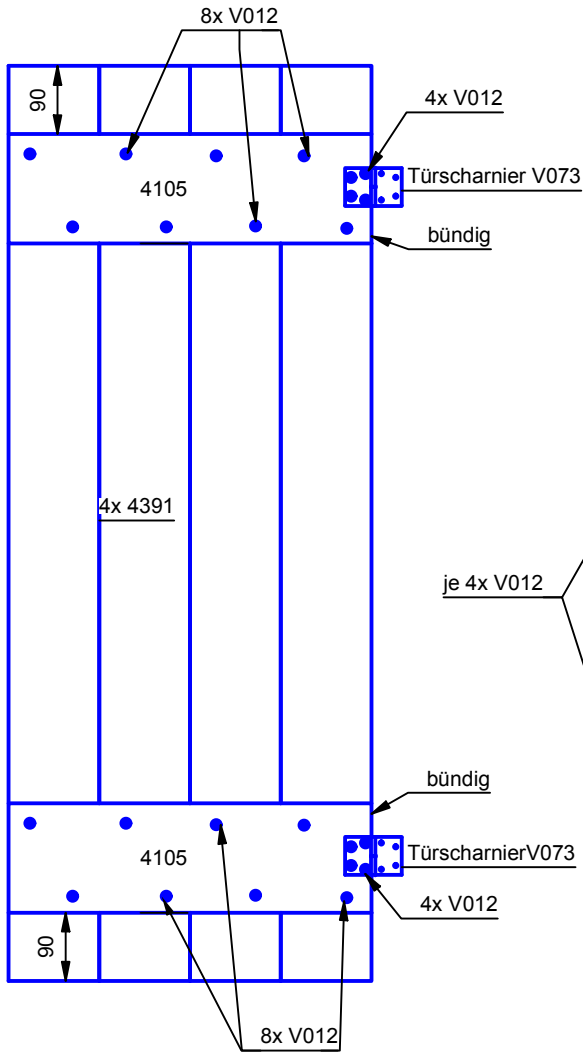
**Innenansicht**



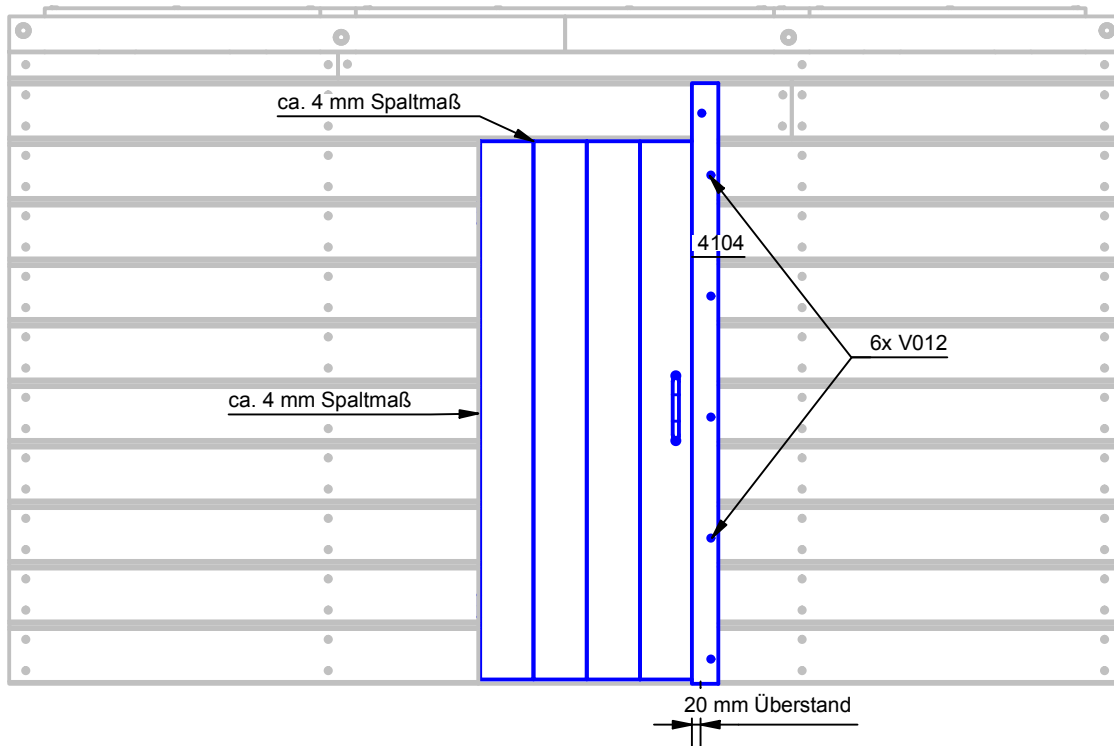
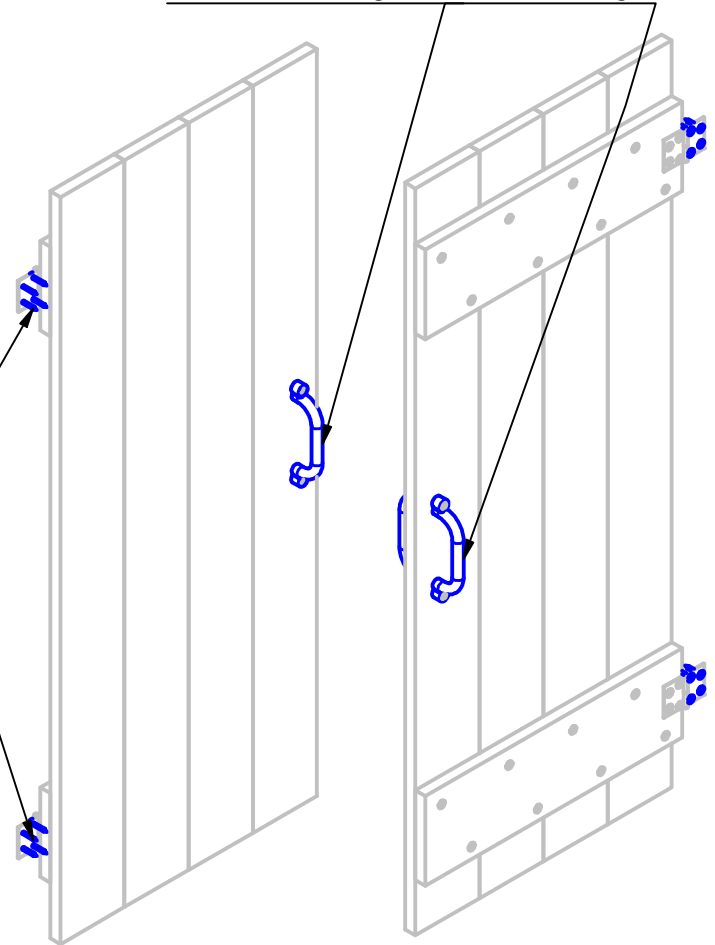
# Montage der Vorder- und Rückwand



# Montage Türblatt



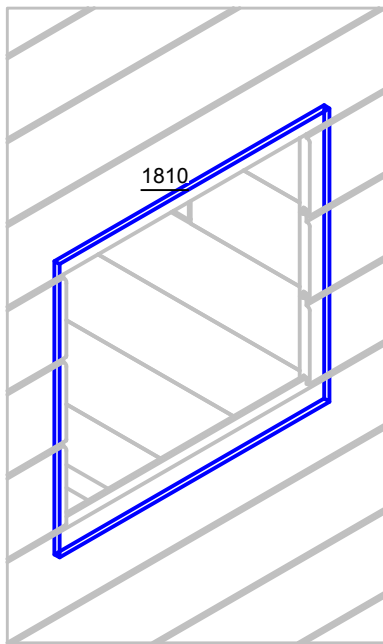
Griffpaar 1830 mit 2x V040 an Türblatt befestigen.  
 Türblatt mit d=6mm durchbohren.  
**Bitte beachten Sie den Überstand  
 des Türanschlags auf unteren Abbildung!**



Maßangaben soweit nicht anders angegeben in mm!

# Einbau Fensterrahmen mit Fensterscheibe und Sprossen

- Acrylglascheibe vor der Fensteröffnung an die Hauswand anlegen und gleichmäßig ausrichten
- Fensterrahmenleisten aufsetzen und festschrauben (mit dem unteren Querstück beginnen)
- **Bitte darauf achten, nicht die Acrylglascheibe zu durchbohren!**
- Sprossenkreuz an den Enden mit D=5 mm durchbohren
- auf die Acrylglascheibe setzen und diese ebenfalls vorsichtig durchbohren
- Sprossenkreuz festschrauben



2x

